

～新たな管理型産業廃棄物最終処分場の整備について～

県・エコサイクル高知からのお知らせ

住民説明会の開催について

処分場施設本体工事及び進入道路整備工事の進捗状況、現在の事業スケジュール等について、以下の日程で説明会を開催させていただきます。

是非、皆様のご参加をお願い申し上げます。

【開催日時及び場所】

日 時: 令和8年1月16日(金) 午後7時00分から

場 所: 集落活動センター「加茂の里」(佐川町加茂621-1)

説明会に関するお問合せは下記の問合せ先(エコサイクル高知 佐川町事務所、高知県環境対策課)、または佐川町住民課(電話番号: 0889-22-7706)までご連絡ください。

施設本体工事の埋立地内南側斜面の安全対策の状況について

令和7年10月(Vol.39)でお伝えしました、埋立地内南側斜面の一部の緩みについて、現地調査や専門家の助言を踏まえ、次ページのとおり対策方針を決定しました。



施工状況(令和7年12月9日撮影)

【問合せ先】

○ 公益財団法人エコサイクル高知 佐川町事務所
電 話: 0889-22-4744
FAX: 0889-22-4764
メール: info@ecokochi.or.jp
〒789-1201 高岡郡佐川町甲1650番1号

○ 高知県 林業振興・環境部 環境対策課
電 話: 088-821-4595
FAX: 088-821-4520
メール: 030801@ken.pref.kochi.lg.jp
〒780-8570 高知市丸ノ内1丁目7番52号

対応方針について

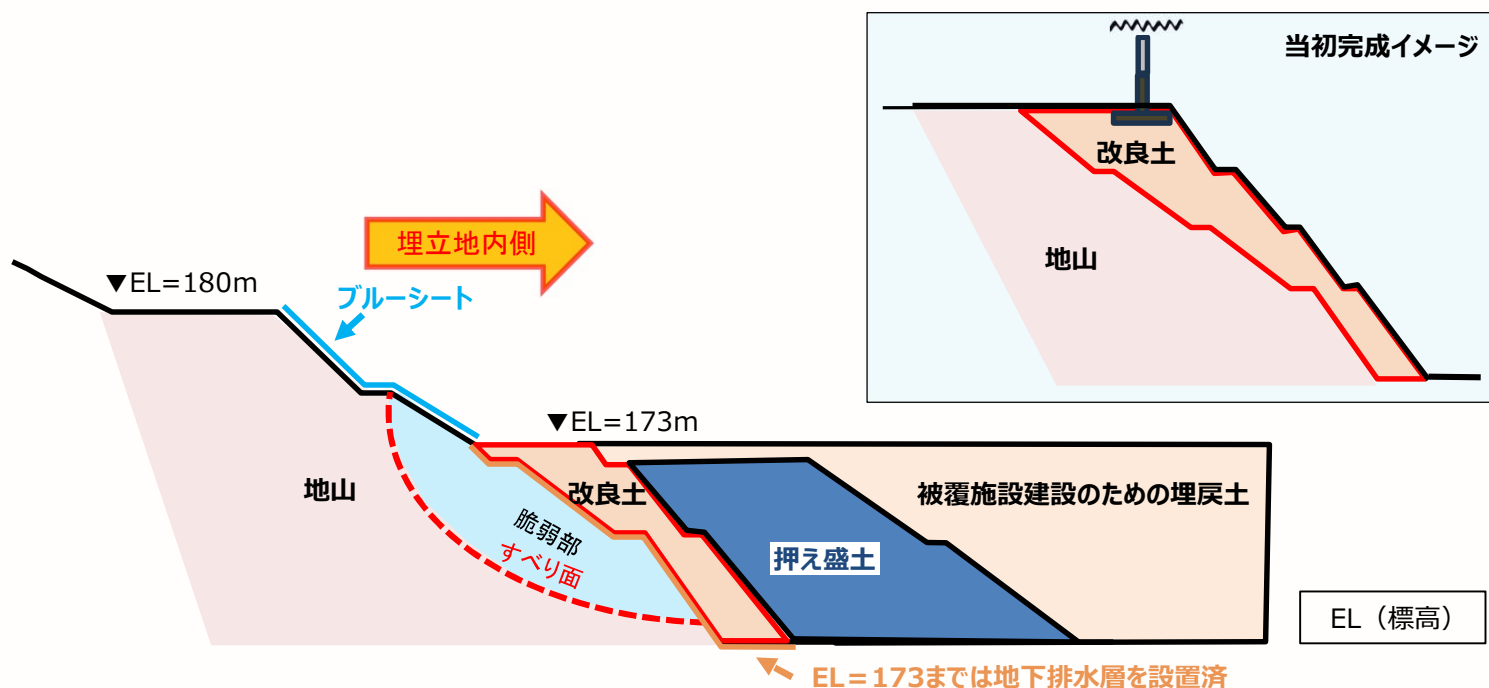
埋立地内南側斜面の一部の緩みについて、以下のような対策工事を進めます。

現在の状況

応急対策として、緩みの拡大を抑えるため、押え盛土を施工しています。

また、法面については、風雨によるさらなる脆弱化を抑えるためにブルーシート及びモルタル吹付による保護を行っています。

なお、現在、埋立地内においては、被覆施設建設のための埋め戻しを行っています。

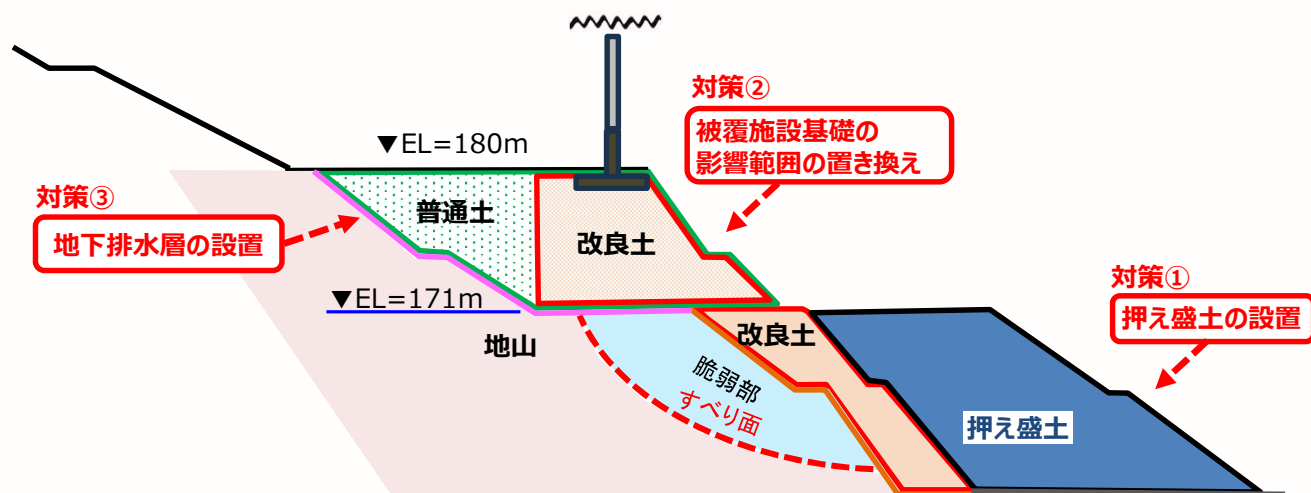


対策内容

対策①：脆弱部（水色）の移動を抑えるために、埋立地内側に押え盛土（青色）を設置します。（※押え盛土には埋戻土を利用します。）

対策②：緑色の線の範囲の土砂を取り除き、被覆施設基礎下は改良土（赤色）に置き換えます。その他の部分は普通土（緑色）に置き換えます。

対策③：地下水及び湧水を排出するために地下排水層（桃色）を設置します。



上記対策を行うことで、さらなる安全性の確保に努めます。

また、供用開始後も含め、今後、継続的に斜面の状態を観測していきます。

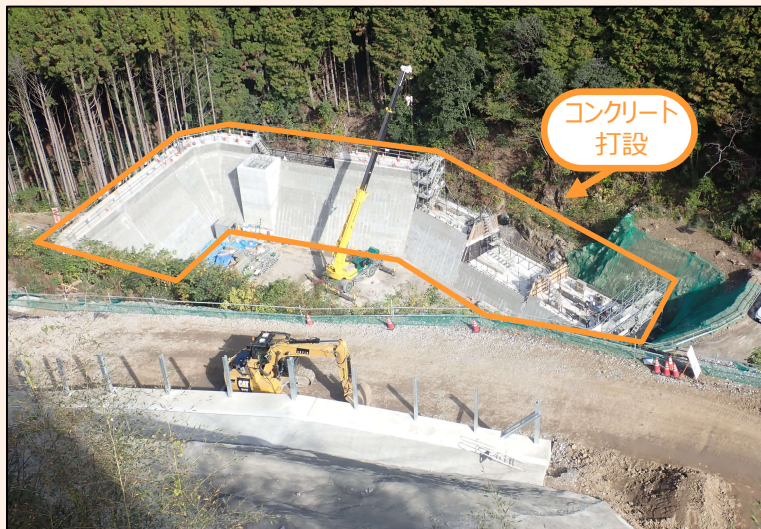
工事区域の現在の状況

1 施設本体工事

- ・ 浸出水処理施設では、基礎部分のコンクリートを打設しています。
- ・ 防災調整池では、堤体コンクリートの打設を引き続き行います。



浸出水処理施設の施工状況（令和7年12月2日撮影）



防災調整池の堤体の施工状況（令和7年12月2日撮影）

2 進入路整備工事

国道33号から約470m付近では、斜面保護のための、コンクリートを打設するとともに、次の工区の施工準備として、樹木の伐採を進めています。



処分場側から国道33号側を見た状況（令和7年12月2日撮影）



国道33号側から見た伐採状況（令和7年12月2日撮影）

高知県土木部住宅課からのお知らせ



ゆずりうけた家、
前に住んでいた家、
そのままにして
空き家 になって
いませんか？

困ったときは相談！

高知県空き家相談窓口
(月～金 10時～17時)
※祝日・年末年始を除く

088-803-6511

空き家を放置していませんか？

空き家を管理せずそのままにしておくと
防災、衛生、景観などに悪影響を及ぼします。

空き家に関して、改修や売買、相続などの
幅広い相談を受付しています。
ぜひ、お気軽にご相談ください！



コチラもチェック！
高知県空き家ポータルサイト

環境モニタリング（令和7年11月測定）の結果について

11月に実施した環境モニタリング（河川水、降下ばいじん）の結果をお知らせします。
（降下ばいじんは、10月28日～11月25日の約1か月間の測定結果です。）

1 河川水

（単位）浮遊物質量：mg/L、濁度：度

地点	測定項目	R7.9.22	R7.10.28	R7.11.25	基準値※1
①	浮遊物質量	2	1未満	1未満	25
	濁度	1.0	0.8	0.4	—
②	浮遊物質量	15	8	2	25
	濁度	12.4	6.6	2.1	—
③	浮遊物質量	12	13	6	25
	濁度	8.3	7.9	6.2	—
④	浮遊物質量	6	4	1	25
	濁度	5.4	3.8	2.2	—

※1 日下川が環境基準類型Aに指定されていることから、類型Aの浮遊物質量の環境基準値を採用。

なお、濁度については、環境基準値はありませんが、浮遊物質量と相関があることから、あわせて測定しています。

2 井戸水

調査は、年4回（季節ごと）実施する計画です。

次の調査は1月下旬の予定です。

3 降下ばいじん

（単位）t/km²/月

地点	R7.8.22 ～9.22	R7.9.22 ～10.28	R7.10.28 ～11.25	基準値※2
①	1.22	0.82	0.91	10
②※3	1.58	1.49	0.50	10

※2 環境影響評価で定めた参考指標

※3 令和5年4月から測定



環境モニタリングは、計量証明事業所の登録を受けた(株)東洋技研【高知市】が実施しています。

4 動物(猛禽類)

今年度の調査（4月から8月）は終了しました。

調査結果は「県・エコサイクル高知からのお知らせVol.39（令和7年10月）」を参照ください。

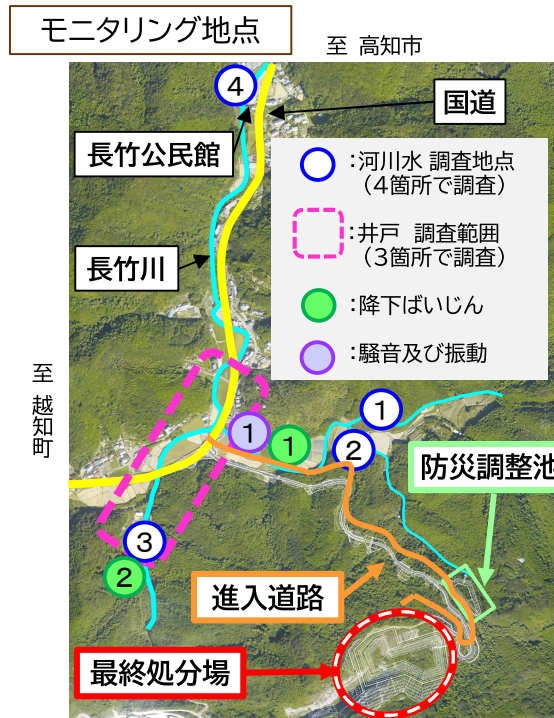
これまでの測定結果及び工事開始前に実施した環境影響評価の測定結果は、以下のいずれかを参照ください。

◆ これまで配布しております「県・エコサイクル高知からのお知らせ」

◆ 「公益財団法人エコサイクル高知佐川町事務所」のホームページ

(URL : http://www.ecokochi.or.jp/20_sakawa/21_HTML/02_01_sakawa_office_top.html)

右の二次元コードから「公益財団法人エコサイクル高知佐川町事務所」のホームページをご覧ください。



国土交通省四国地方整備局四国山地砂防事務所提供の航空写真データを使用